

# Uživatelská příručka

## USB modem Celot K - 300

CDMA EVDO Rev.A/1X



2011/V1/100921

# K-300

## CDMA 1x EVDO 450MHz USB Modem

### Uživatelská příručka (Ver 1.0)

## Obsah

Úvod .....	2
Bezpečnostní informace .....	2
1. Obsah balení.....	4
2. Popis modemu.....	4
3. Instalace modemu .....	6
4. Spuštění aplikace .....	11
5. Připojení k internetu.....	12
6. Nastavení .....	14
7. Otázky a odpovědi.....	16
8. Technická specifikace.....	17
Prohlášení o shodě .....	18

## Úvod

---

Děkujeme, že jste si vybrali K-300 USB datový modem.

Tento manuál obsahuje důležité následující informace:

- Instalace ovladačů (podpora Windows 2000, XP, Vista, Windows 7)
- Jak používat program pro připojení

Bez povolení společnosti Mobilkom, a.s., je zakázána distribuce, rozšiřování, reprodukce i přenos tohoto dokumentu elektronickým, mechanickým nebo jiným způsobem.

Tento dokument může být revidován bez předchozího upozornění.

Prohlášení o shodě

Společnost MobilKom, a.s. tímto prohlašuje, že se výrobek Celot K-300 shoduje se základními požadavky a dalšími důležitými ustanoveními Směrnice 1999/5/EC.

Kopii prohlášení o shodě naleznete konci tohoto dokumentu

Ekologická likvidace tohoto zařízení je zajištěna v rámci kolektivního systému RETELA ([www.retela.cz](http://www.retela.cz))

USB modem Celot K-300 je určený pro síť CDMA 1x/EVDO rev.A(L band).

Toto rádiové zařízení lze provozovat v rámci všeobecného oprávnění č. VO-R20/08.2005-32.

Dovozce do České republiky: Mobilkom, a.s.

## Bezpečnostní informace

---

**Před uvedením modemu do provozu si prostudujte tyto bezpečnostní instrukce.**

**Porušování těchto pravidel a instrukcí může být nebezpečné a protizákonné.**

### **Bezpečnost letecké dopravy**

Před nástupem do letadla vypněte svůj modem. Používání modemu v letadle může způsobit rušení rádiové komunikace nebo navigačního zařízení letadla.

### **Bezpečnost ve zdravotnických zařízeních**

Před vstupem do nemocnic či jiných zdravotnických zařízení a v blízkosti lékařských přístrojů vypněte svůj modem. Provoz zařízení vysílajících rádiový signál, včetně digitálních bezdrátových

modemů, může rušit lékařské přístroje citlivé na kmitočty rádiových signálů. Během pobytu v nemocnicích či jiných zdravotnických zařízeních dodržujte místní předpisy týkající se provozu modemů.

### **Bezpečnost v rizikovém prostředí**

Nepoužívejte svůj modem v blízkosti míst, kde se provádí odstřel, na benzínové stanici a na dalších místech s rizikem výskytu výbušných látek. Rádiové vysílání by mohlo v takových místech vyvolat výbuch či požár a způsobit tak zranění osob nebo dokonce jejich smrt. Dodržujte místní pravidla a předpisy týkající se provozu bezdrátových modemů.

### **Rušení**

Všechny mobilní modemy jsou citlivé na rušení rádiovými signály, které mohou ovlivnit funkci Vašeho modemu. Váš digitální bezdrátový modem je rádiovým vysílačem a přijímačem o nízkém výkonu.

### **Servis**

Servis Vašeho bezdrátového modemu a zařízení může provádět pouze kvalifikovaný servisní personál.

### **Při používání modemu se řiďte následujícími pokyny**

- Chraňte modem před nečistotou, prachem a kapalinami.
- Uchovávejte modem v suchu – vlhkost a kapaliny mohou vyvolat selhání modemu a způsobují korozi jeho vnitřních obvodů.
- Chraňte modem před přílišným přehřátím. Zkrátit životnost elektronických součástek a způsobit deformaci nebo roztavení některých plastů.
- Nepokoušejte se modem otevřít pro přístup k jeho vnitřním součástkám. Pokud modem nefunguje správně, zanepte jej do nejbližšího odborného servisu.
- Dbejte na to, aby modem neupadl či nebyl vystaven otřesům a vyvarujte se nešetrného zacházení s modemem – mohlo by dojít k poškození jeho vnitřních součástek.

### **Pokyny pro čištění**

- Vždy modem vypněte před jeho čištěním.
- Na čištění modemu nepoužívejte agresivní chemikálie, silné čisticí prostředky, ani rozpouštědla na bázi ropných produktů.
- Neaplikujte čisticí prostředky přímo na modem.

### **UPOZORNĚNÍ**

Dovozce odmítá jakoukoli odpovědnost za škody způsobené nesprávným používáním tohoto výrobku, nedodržováním pokynů v tomto návodu nebo opravou či úpravami tohoto výrobku kýmoli jiným než technikem autorizovaný dovozcem.

Dovozce neponese odpovědnost za škody způsobené na tomto výrobku používáním jakýchkoli jiných přídatných zařízení či spotřebních materiálů než těch, které jsou s ním dodávány nebo které jsou uvedeny ve specifikaci dovozce. Dovozce neponese odpovědnost za ztráty nebo ušlý zisk způsobené ztrátou dat v důsledku selhání či odstraňování selhání tohoto výrobku.

## 1. Obsah balení

Před použitím se ujistěte, že balení obsahuje následující součásti.

- ① USB modem Pelot K-300
- ② Uživatelskou příručku
- ③ Instalační CD

## 2. Popis modemu

LED dioda pro indikaci stavu modemu



Konektor pro externí anténu

Kryt konektoru USB

Indikace pomocí LED

- Nesvítí – modem není zapnutý (napájení z USB portu PC nefunguje)
- Svítí červeně – modem je zapnutý
- Svítí modře – probíhá datové spojení

Systémové požadavky pro použití tohoto softwaru jsou popsány níže:

- Doporučená konfigurace

CPU: Pentium III 550Mhz nebo vyšší, IBM PC-kompatibilní

RAM: 256MB nebo více

VGA: Grafická karta s rozlišením 1024 x 768 a 65536 nebo více barvami

HDD: 200MB nebo více prostoru na pevném disku

OS: Microsoft Windows 2000 nebo vyšší (kompatibilní s Windows Vista 32/64bit, Windows 7 32/64bit), MAC OS 10.4 a vyšší.

- Minimální konfigurace

CPU: Pentium II 300Mhz nebo vyšší, IBM PC-kompatibilní

RAM: 128MB nebo více

VGA: Grafická karta s rozlišením 800 x 600 a 256 nebo více barvami

HDD: 100MB nebo více prostoru na pevném disku

OS: Microsoft Windows 2000 nebo vyšší (kompatibilní s Windows Vista 32/64bit, Windows 7 32/64bit), MAC OS 10.4 a vyšší.

### 3. Instalace modemu

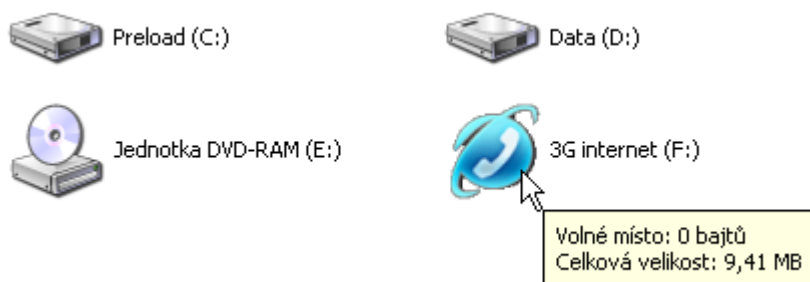
Před instalací ukončete spuštěné programy a aplikace

#### 3.1 Spuštění instalace

- Připojte K-300 k počítači a vyčkejte několik sekund – na modemu se rozsvítí červená dioda. Následně bude spuštěna automatická instalace ovladačů modemu a aplikace pro připojení.

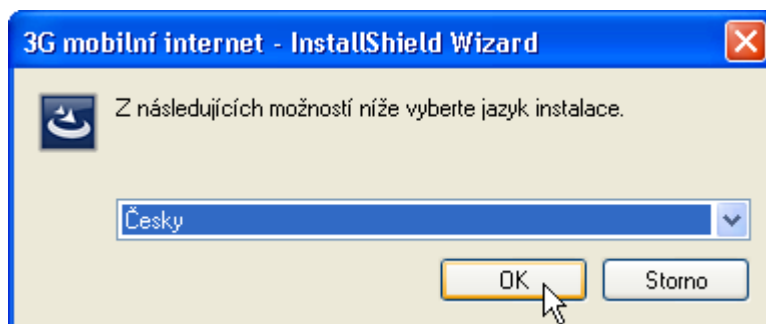
\* Pokud se instalace nespustí, otevřete složku “Tento počítač” (složku naleznete na pracovní ploše nebo v záložce “Start”). Po otevření složky začnete instalaci poklepáním na ikonu “3G internet”

\*\* Některé počítače mohou mít problém s automatickou instalací. V tomto případě použijte k instalaci příloženou CD. Po vložení CD do Vašeho počítače otevřete na ploše složku “Tento počítač” (popřípadě Start – Tento počítač) a 2X klikněte na 3G internet.

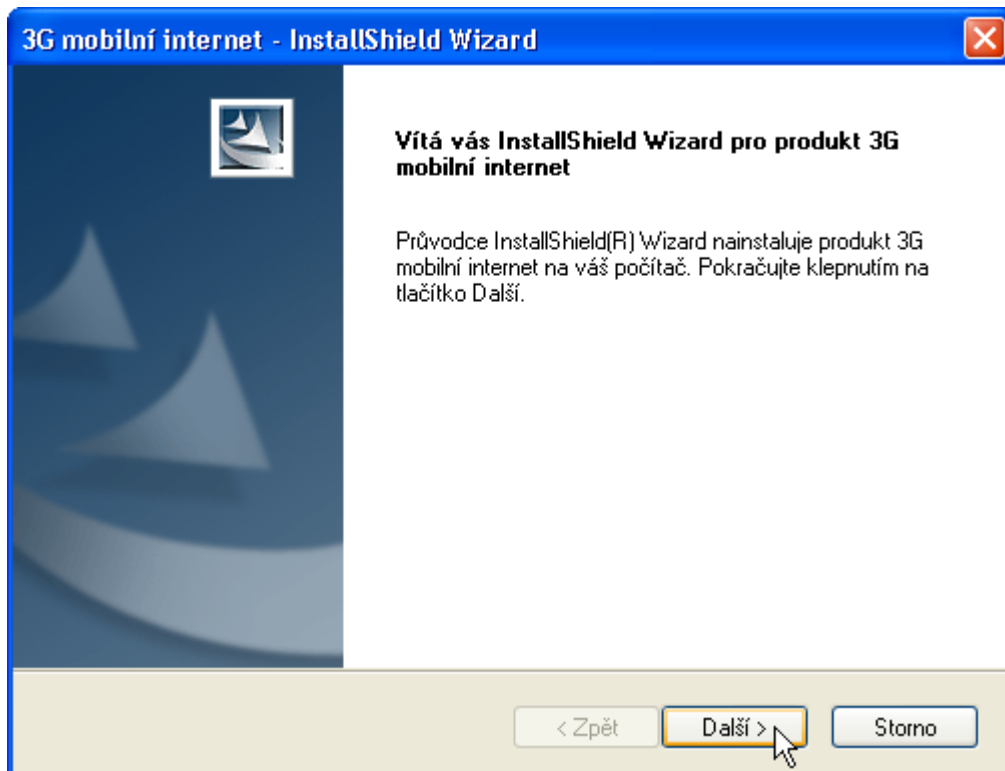


#### 3.2 Instalace pro systém Windows XP, Windows 2000

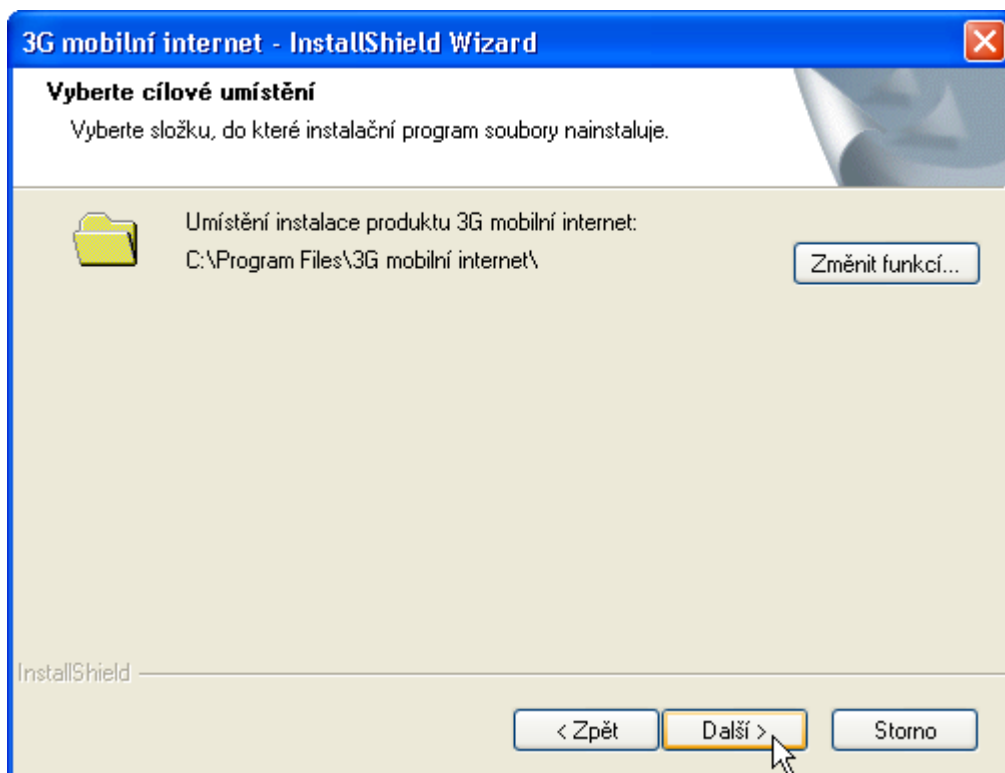
V prvním okně průvodce zvolte jazyk a klikněte na tlačítko “OK”



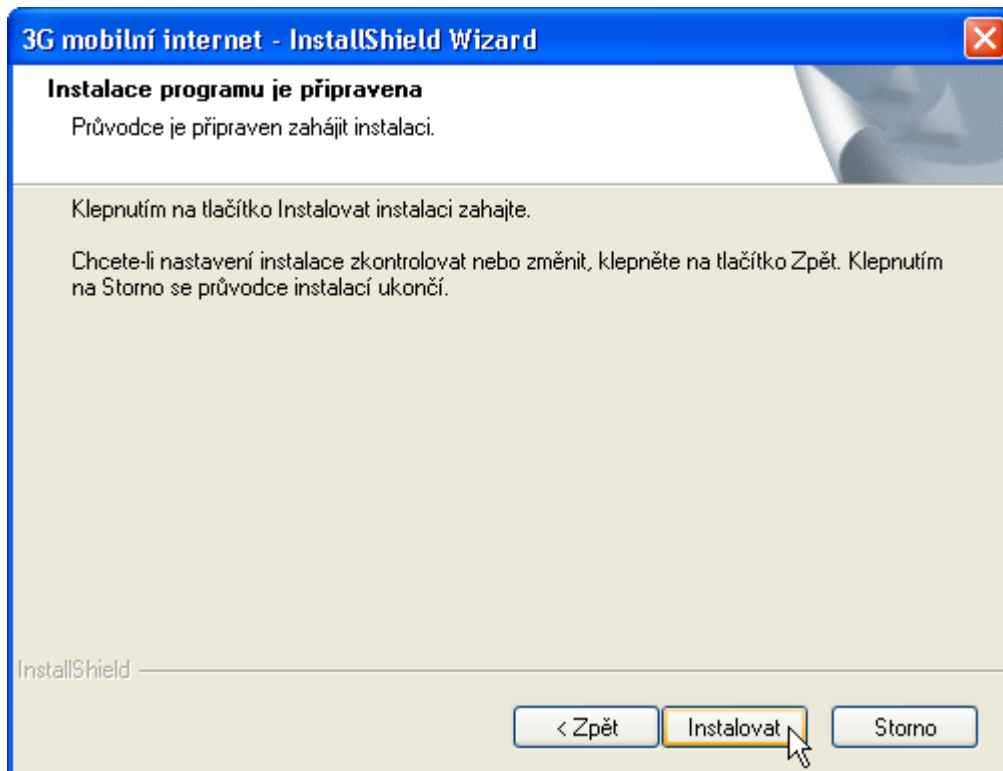
V následujícím okně pokračujte tlačítkem “Další”



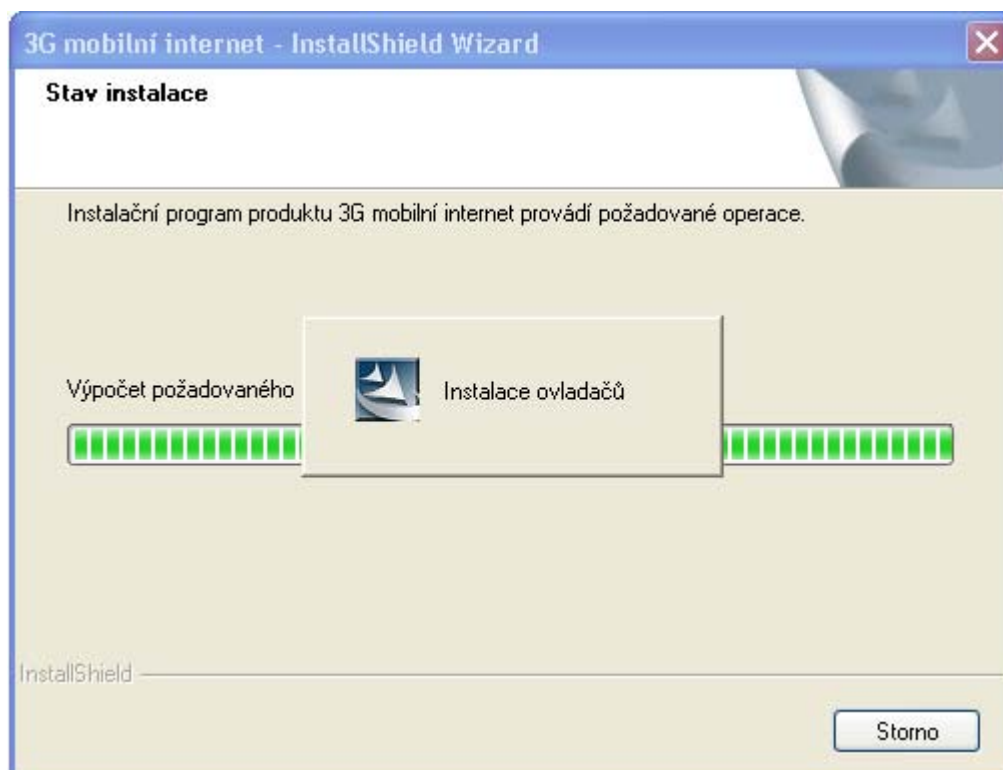
V následujícím okně potvrďte umístění tlačítkem “Další”



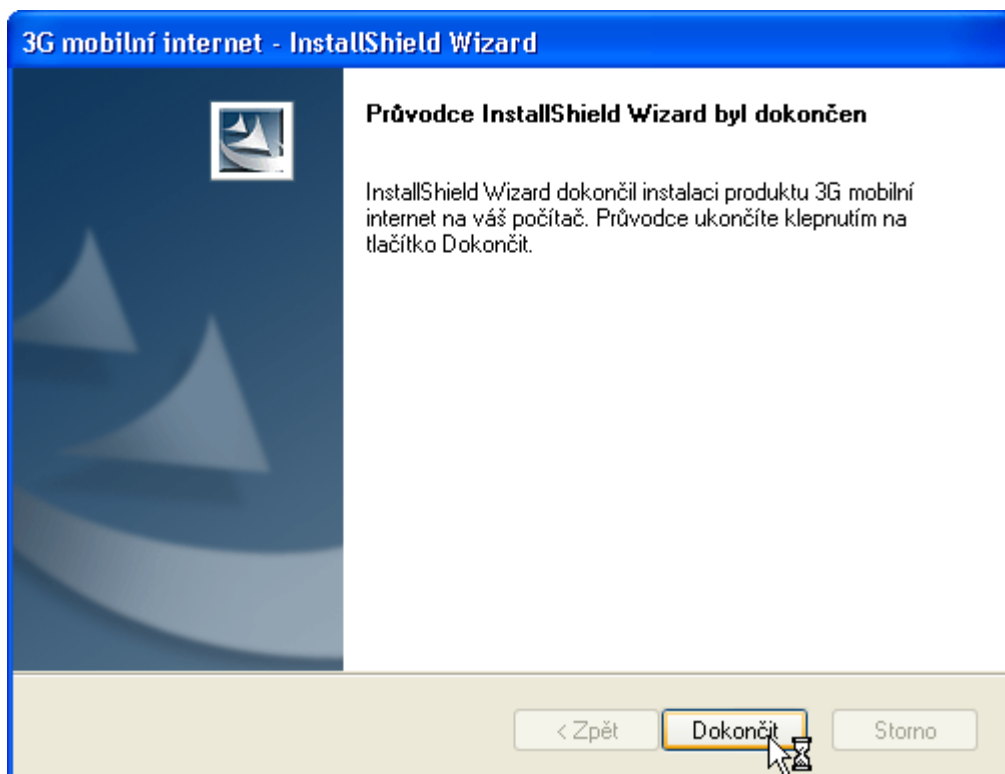
Tlačítkem "Instalovat" zahájíte instalaci



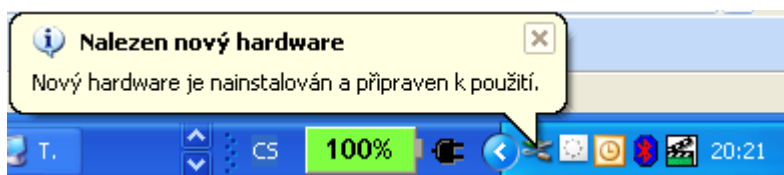
Vyčkejte na úplné dokončení



Stisknutím tlačítka “Dokončit” potvrdíte instalaci.



Po dokončení instalace proběhne během několika sekund hledání ovladačů modemu. Vyčkejte na potvrzovací hlášku, že hardware je připraven k použití.



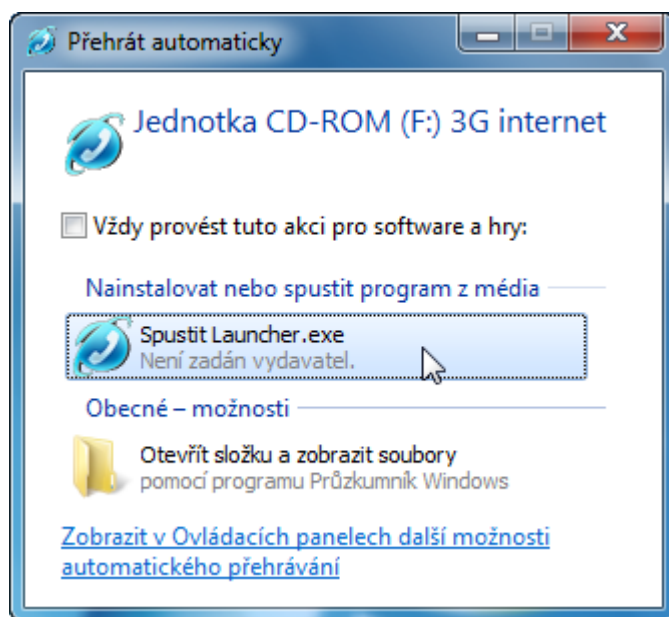
Jakmile je kompletní instalace dokončena, na Vaší ploše se objeví nová ikona „3G mobilní internet“. Pokud 2x kliknete na tuto ikonu, spustí se aplikace pro připojení, pomocí které se připojíte k internetu.



### 3.3. Instalace pro Windows Vista a Windows 7

Po spuštění instalace zobrazí okno pro automatické spuštění. Zvolte možnost “Spustit Launcher.exe”

\* Některé počítače nemusí zobrazit okno pro automatické spuštění a mohou přejít k další fázi automaticky.



V dalším kroku budete u některých PC po zvolení “Spustit Launcher.exe” dotázáni na povolení změn ve Vašem PC. Klikněte na “Ano”

**Další postup je totožný s instalací systému Windows XP, Windows 2000 v kapitole 3.1.**

**Poznámka:** Pokud máte problém s automatickou instalací u některého z uvedených systémů, použijte prosím instalační CD, které je součástí balení. Po jeho vložení do CD-ROM mechaniky otevřete obsah CD na Vašem PC, klikněte na soubor „Launcher.exe“ a tím spustíte instalaci. Následně pokračujte podle již uvedených pokynů.

#### 4. Spuštění aplikace

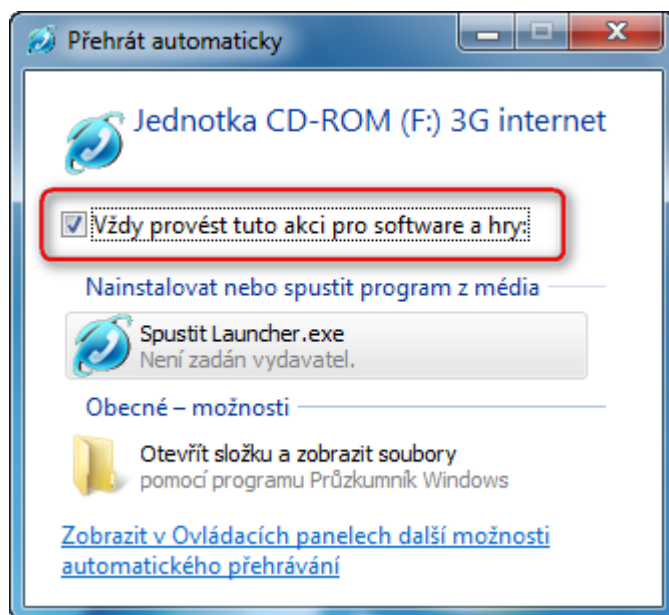
Pokud máte modem vložený do USB Vašeho PC, pro spuštění aplikace 2x poklepejte na ikonu "3G mobilní internet", která je umístěná na Vaší ploše.



U operačního systému Windows 7, Windows Vista poté dojde ke spuštění automatického přehrávání.

Zvolte "Spustit launcher.exe" (k tomuto kroku můžete být vyzváni 2x)

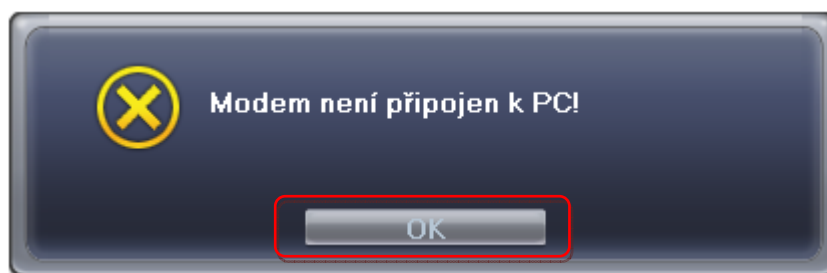
\* Tip: Pokud předtím zaškrtnete políčko "Vždy provést tuto akci pro software a hry", dále již k tomuto kroku u systémů Windows 7, Windows Vista vyzývání nebudete.



Následně dojde ke spuštění aplikace.



Pokud se objeví hláška “Modem není připojen k PC”, tak modem není vložen do PC nebo jste spustili aplikaci dříve, než Vaše PC stačilo modem detekovat. V tomto případě klikněte na tlačítko „OK“, chvíli vyčkejte a zkuste aplikaci spustit znovu.



## 5. Připojení k internetu

Aby bylo možné se k internetu připojit, musí být ukazatel v políčku „Signál” větší než “0%”



Chcete-li se připojit k internetu, klikněte na ikonu Připojit”



Jakmile jste připojeni k internetu, políčko “Kvalita signálu” určuje maximální možnou rychlost Vašeho připojení.

Hodnota kvality signálu je viditelná, pouze pokud dochází k přenosu dat.



Během připojení k internetu je možné sledovat, jakou máte aktuální rychlost, kolik jste přenesli dat během spojení, dobu připojení a režim, ve kterém jste připojeni (EVDO/1X).



Pro odpojení internetu, klikněte na tlačítko "Odpojit".



## 6. Nastavení

Chcete-li zkontrolovat / změnit nastavení, stiskněte na ikonu „NASTAVENÍ“



### 6.1. Internet

Můžete změnit uživatelské jméno, heslo a vytáčené číslo



## 6.2. Mód

Kontrola a nastavení, v jakém režimu modem pracuje: EVDO+1X/EVDO/1X



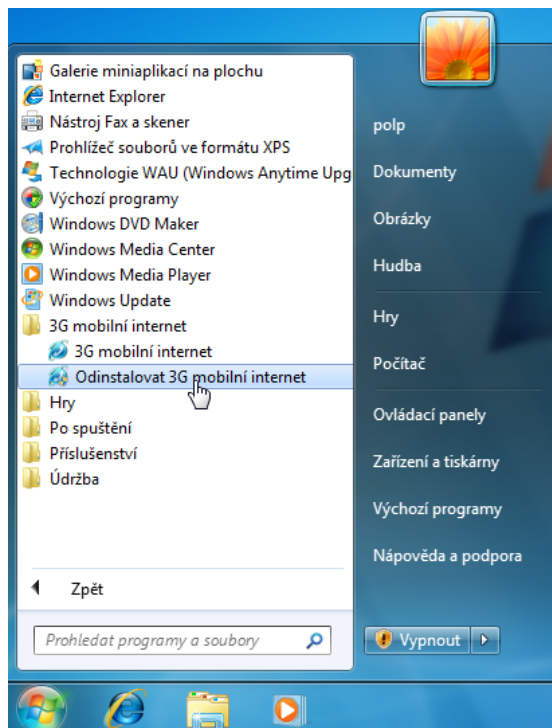
## 6.3. Informace o modemu

Zde zjistíte, jakou verzi modemu a software používáte



## 7. Odinstalování software a ovladačů.

V menu „Start - Všechny programy - 3G mobilní internet“, klepněte na tlačítko „Odinstalovat“ a pokračujte podle pokynů.



### 7. Otázky a odpovědi

1. Nelze se připojit k internetu – Chyba při ověřování: Zkontrolujte, zda máte správně „Uživatelské jméno“ a „Heslo“ v menu nastavení. (Uživatelské jméno a heslo Vám poskytne Váš operátor)
2. Nelze se připojit k internetu – hláška „Připojuji se“ se stále opakuje: Zkontrolujte, zda máte správně nastavené „Vytáčené číslo“ (Číslo Vám poskytne Váš operátor)
3. Hláška – Modem není připojen k PC
  - a) Zkontrolujte, zda K-300 je správně připojen k PC.
  - b) Spustili jste aplikaci příliš brzy po připojení modemu k PC. Systém nestihl detekovat připojený modem
  - c) Zkontrolujte, zda je USB ovladač správně nainstalován. Pokud ovladač USB není správně nainstalován, použijte přiložené CD a nainstalujte ovladače znovu.

4. Aplikace pro připojení nefunguje správně – odinstalujte a nainstalujte aplikaci.
5. Aplikace a USB ovladače nejsou nainstalovány automaticky - některé počítače mohou mít problém s automatickou instalací. V tomto případě proveďte instalaci pomocí přibalené CD.
6. Připojení k internetu není k dispozici nebo je velmi pomalé.
  - a) Zkontrolujte, zda jste v oblasti služeb
  - b) Využijte možnost připojení externí antény

## 8. Technické specifikace

	Popis
USB STANDARD	USB 2.0 kompatibilní
Chipset	Qualcomm MSM6800
Přenosové rychlosti	Stahování : 3.1Mbps, Odesílání : 1.8Mbps (Max)
Standard	IS-95 A/B, IS-98A, IS-637A, IS-707A, IS-2000, IS-835, IS-856, IS-866, IS-890
Rádiová frekvence	CDMA 450MHz Band Class 5 "L" Block
Anténa	Interní anténa CDMA450 diversní
Napájení	USB VBUS DC 5V
Spotřeba	550mA (Max)
Konektor pro externí ant.	Ano
LED Display	Dual color LED
Provozní teplota	-20°C ~ +55°C
Velikost	35mm*90mm*10mm (Š*D*T)

## Výrobce

CELOT Wireless CO., Ltd  
Jižní Korea

# Prohlášení o shodě



CELOT WIRELESS CO., LTD  
307-2 KAMI-DONG HANAM CITY  
KYUNGGI-DO, KOREA. SOUTH KOREA  
TEL : +82 31 420 5506, FAX : +82 31 420 5509

## DECLARATION OF CONFORMITY

**MANUFACTURER : CELOT Wireless Co., Ltd**

#307-2, Kami-Dong, Hanam City, Kyunggi-Do, 465-200, Korea

**MODEL : K-300 (Wireless Data Modem)**

We hereby declare that [all essential radio test suites have been carried out and that] the above named product is in conformity to all the essential requirements of Directive 1999/5/EC. To which this declaration relates, is in conformity with the following standards and/or other normative documents.

**1) Directive 1999/5/EC : Radio and Telecommunications Equipment(R & TTE)  
73/23/EEC Low Voltage Directive (as amended)**

- 3GPP TS 51.010-1
- 3Gpp TS 34.121-1
- EN 301 489-1 V 1.6.1 (2005-09)
- EN 301 489-7 V 1.3.1 (2005-11)
- EN 301 489-24 V 1.4.1 (2007-09)
- EN 301 489-25 V 2.3.2 (2005-07)
- EN 301 526 V 1.1.1 (2006-07)
- EN 301 511 V 9.0.2 (2003-03)
- EN 301 908-1 V 3.2.1 (2007-05)
- EN 62209-1 (2006-7)
- EN 60950-1 : 2006

Verified by PHOENIX TESTLAB

Identification mark :  ( PHOENIX TESTLAB EU Identification Number 0700)

MANUFACTURER'S SIGNATURE : 

TITLE : President / CEO, CELOT Wireless Co., Ltd