



3G Mobilní internet

USB modem AnyDATA ADU-520L

(Příručka uživatele)



Specifikace k řadě modemů AnyDATA
Copyright © 2009 AnyDATA Corporation. Všechna práva vyhrazena.

Bez povolení společnosti AnyDATA Corp je zakázána distribuce, rozšiřování, reprodukce i přenos jakékoliv části tohoto dokumentu, a to jakýmkoliv prostředkem elektronickým, mechanickým nebo jiným za jakýmkoliv účelem.

Tento dokument může být revidován bez předchozího upozornění.

Prohlášení o shodě

Společnost MobilKom, a.s. tímto prohlašuje, že se výrobek ADU-520L shoduje se základními požadavky a dalšími důležitými ustanoveními Směrnice 1999/5/EC.

Kopii prohlášení o shodě naleznete na adrese <http://www.ufon.cz>

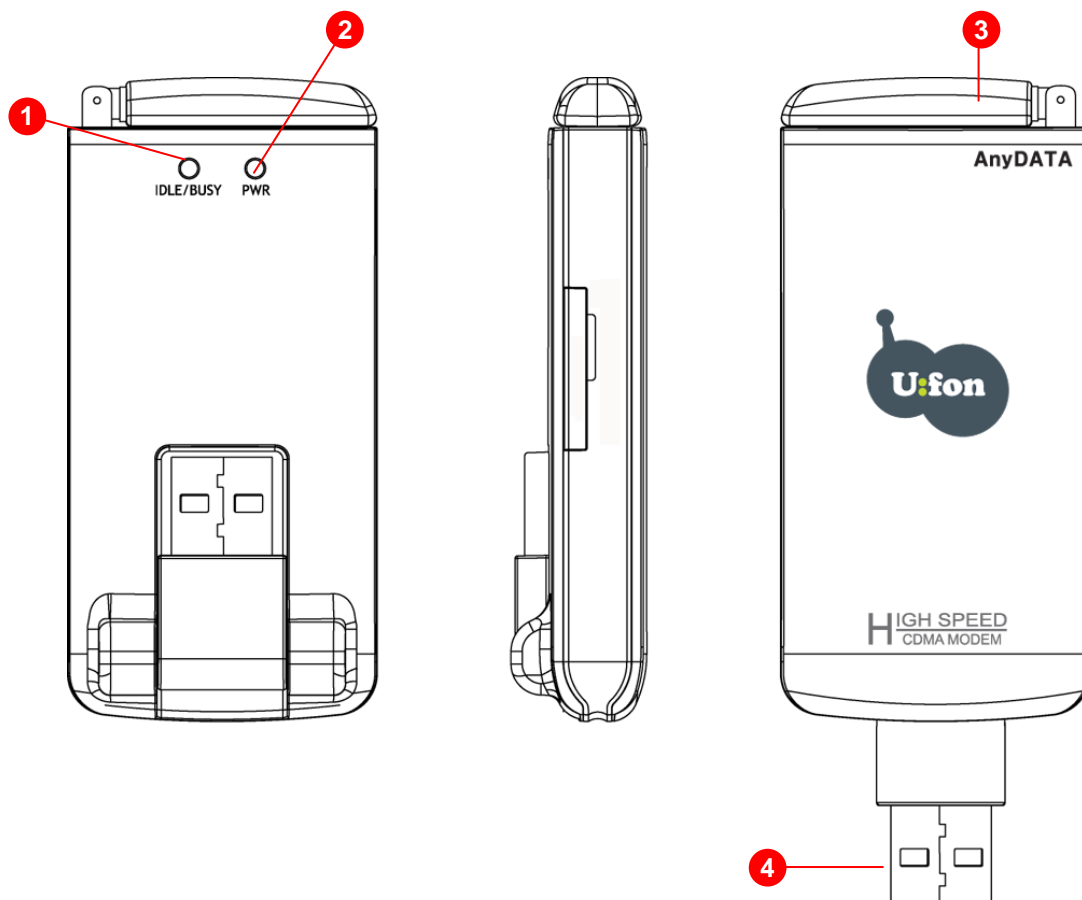
Contact Address

AnyData.Net Inc.(Korea)
DaeGo Bldg, 8 th., 1591-10
Kwanyang-dong, Dongan_gu,
Anyang City, Kyunggi-do Korea.
<http://www.anydata.co.kr>
e-mail: infodata@anydata.net
Rep:+82-31-380-7100
Fax:+82-31-476-6021

Obsah

Popis modemu.....	4
LED kontrolky.....	5
■ POWER Lamp (NAPÁJENÍ)	5
■ IDLE/BUSY (NEČINNOST / PROVOZ)	5
SYSTÉMOVÉ požadavky	6
■ Ověřte minimální požadavky.....	6
Instalace a odinstalace průvodce připojením a ovladačů (Vista & Xp).....	7
■ Instalace USB ovladače a aplikace pro připojení	7
■ Odinstalace Průvodce připojením a USB ovladače :	10
Použití průvodce připojení	12
■ Hlavní rozhraní aplikace	12
■ Připojení/Odpojení od internetu	14
■ Nastavení	15
■ [O aplikaci].....	15
■ [Základní].....	16
■ [Pokročilé].....	17
CDMA Q&A	18
Ruční spuštění instalace průvodce a ovladačů (Win 2000).....	19
Macintosh.....	20
■ Změna užití modemu pro MAC OS.....	20
■ Podporované verze MAC OS.....	20

Popis modemu



1. IDLE/BUSY Lamp (Nečinnost/provoz)

Indikuje stav modemu

2. PWR Lamp (Napájení)

Indikuje napájení modemu

3. Anténa

Nezakrývejte prostor antény

4. USB Konektor

Konektor pro připojení do PC

LED kontrolky

■ POWER Lamp (NAPÁJENÍ)

Režim	Popis
ČERVENÁ	Napájení modemu je zapnuté
VYPNUTO	Napájení modemu je vypnuté

■ IDLE/BUSY (NEČINNOST / PROVOZ)

Mode	Popis
ZELENÁ	Úspěšné připojení k síti (stav nečinnosti)
MODRÁ	Připojen datový (hlasový) hovor
MODRÉ BLIKÁNÍ	Modem se připojuje k síti
VYPNUTO	Není služba nebo není dostupná síť

SYSTÉMOVÉ požadavky

■ Ověřte minimální požadavky

Minimální konfigurace PC pro práci zařízení :

Požadavky	
PC	PC s USB
OS	Windows 2000 (SP4) Windows XP (SP2) Windows VISTA
RAM	128MB nebo více
Paměť	50MB nebo více
Display	Min. rozlišení 800 x 600

Instalace a odinstalace průvodce připojením a ovladačů (Vista & Xp)

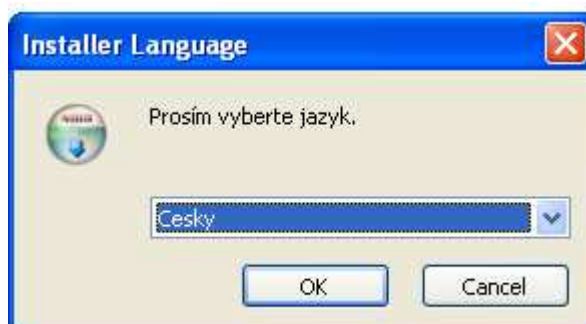
■ Instalace USB ovladače a aplikace pro připojení

1. Připojte modem do počítače přes USB port.

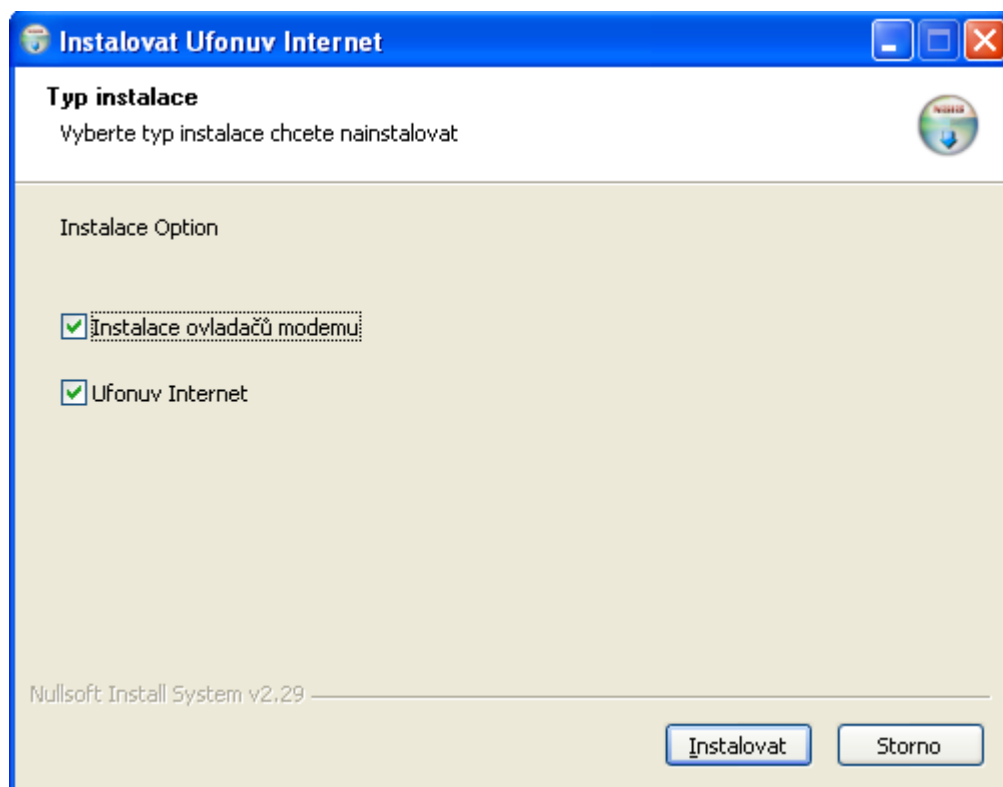
Pokud ve vašem počítači ovladače a aplikace pro modem ještě nebyly nainstalovány, spustí se vám instalace aplikace pro připojení a instalace ovladačů. Pokud nedojde ke spuštění aplikace, otevřete nově připojený USB disk (Ufonův Internet) a spusťte aplikaci souborem "startCD.exe" dle manuálu od strany 19 „Ruční spuštění instalace průvodce a ovladačů“.

TIP : Pokud po připojení modemu do PC, váš operační systém spustí vlastní instalaci ovladačů pro nově připojený hardware, tuto akci stornujte a pokračujte od prvního bodu manuálu instalace ovladače

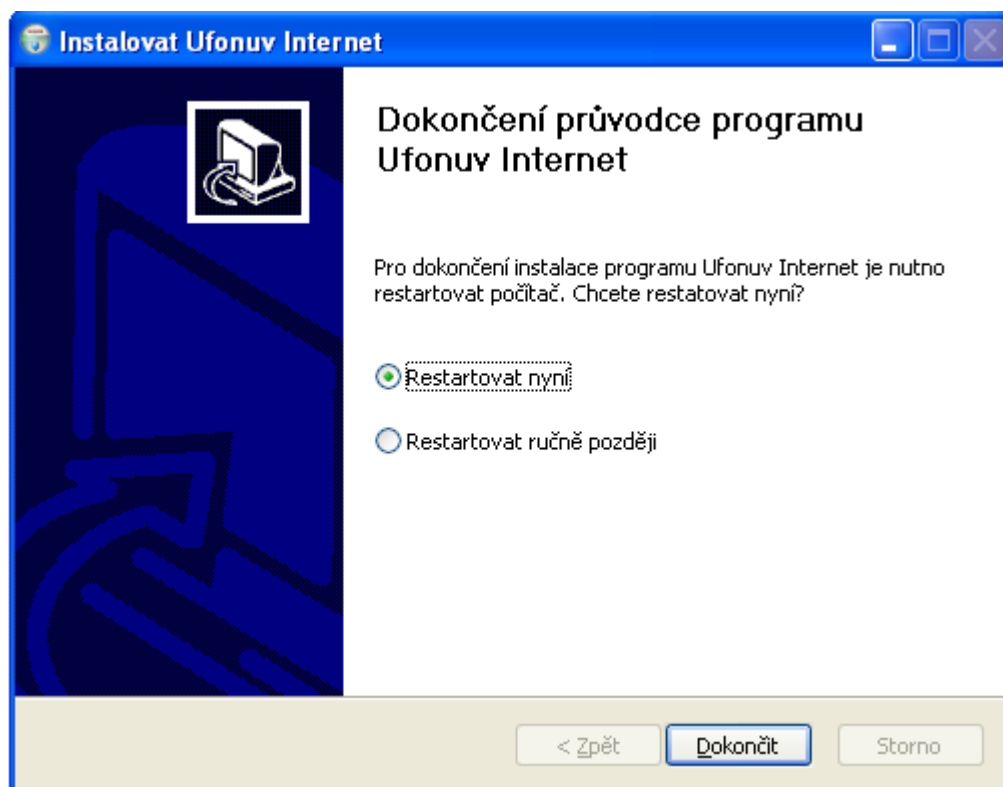
2. Zvolte jazyk instalace. Potvrďte . Kliknutím na tlačítko, bude instalace zrušena.



3. Zaškrtnutím políčka "Instalace ovladačů modemu" dojde k instalaci ovladačů modemu, zaškrtnutím políčka "Ufonův Internet" dojde k instalaci aplikace pro připojení. Při první instalaci doporučujeme nainstalovat obojí.



4. Klikněte na tlačítko  pro ukončení programu instalace.



5. Po dokončení instalace je třeba počítač restartovat.

Chcete-li počítač restartovat později, vyberte : “Restartovat ručně později”.

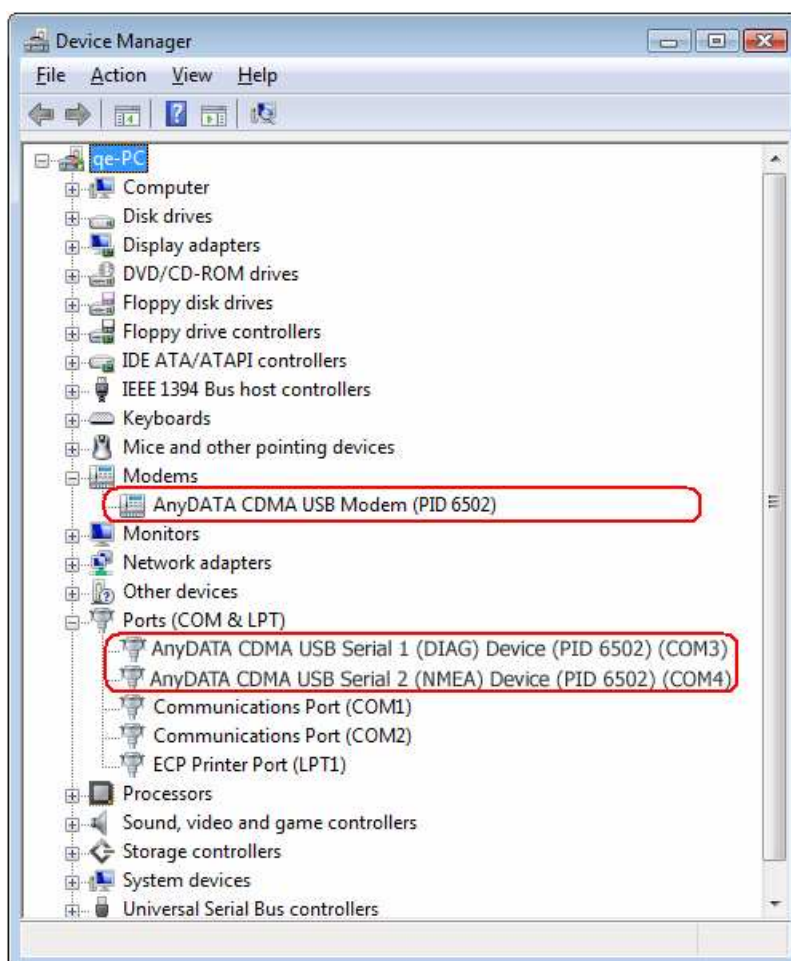
Doporučujeme zvolit volbu “Restartovat nyní”.

TIP : Ověření instalace :

Připojte modem do USB portu počítače a ve “Správci zařízení” zkontrolujte, zda se ovladače správně nainstalovaly. Cesta ke “Správci zařízení” :

[Start ► Ovládací panely ► Systém ► karta Hardware ► Správce zařízení]

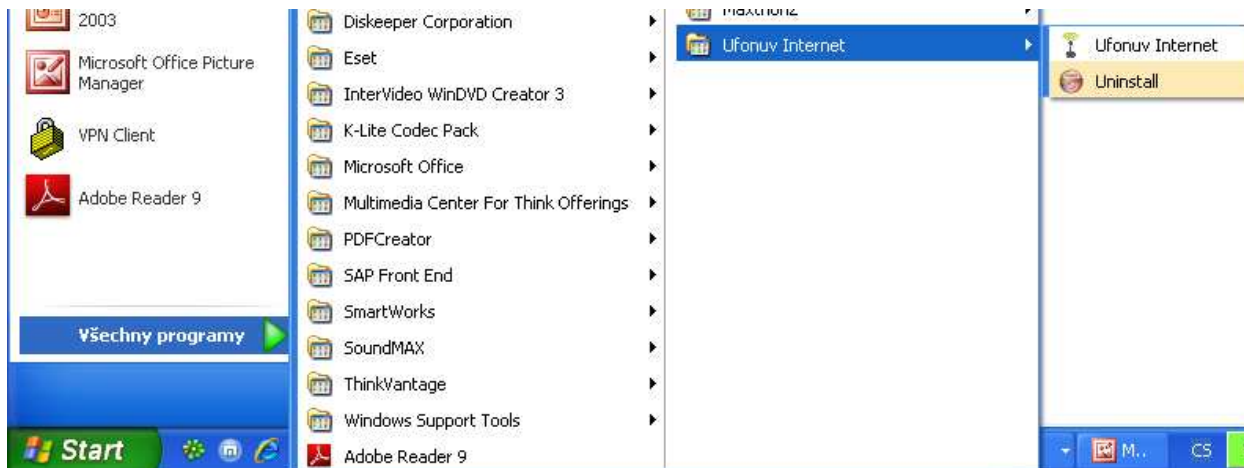
Pokud budou na seznamu zařízení zobrazeny položky “AnyDATA CDMA USB Modem” a “Any DATA USB Serial 1 / 2 Device”, které jsou zvýrazněny v rámečku, znamená to, že se instalace zdařila. Pokud se instalace nezdařila, opakujte ji, poté volejte na linku péče o zákazníky.



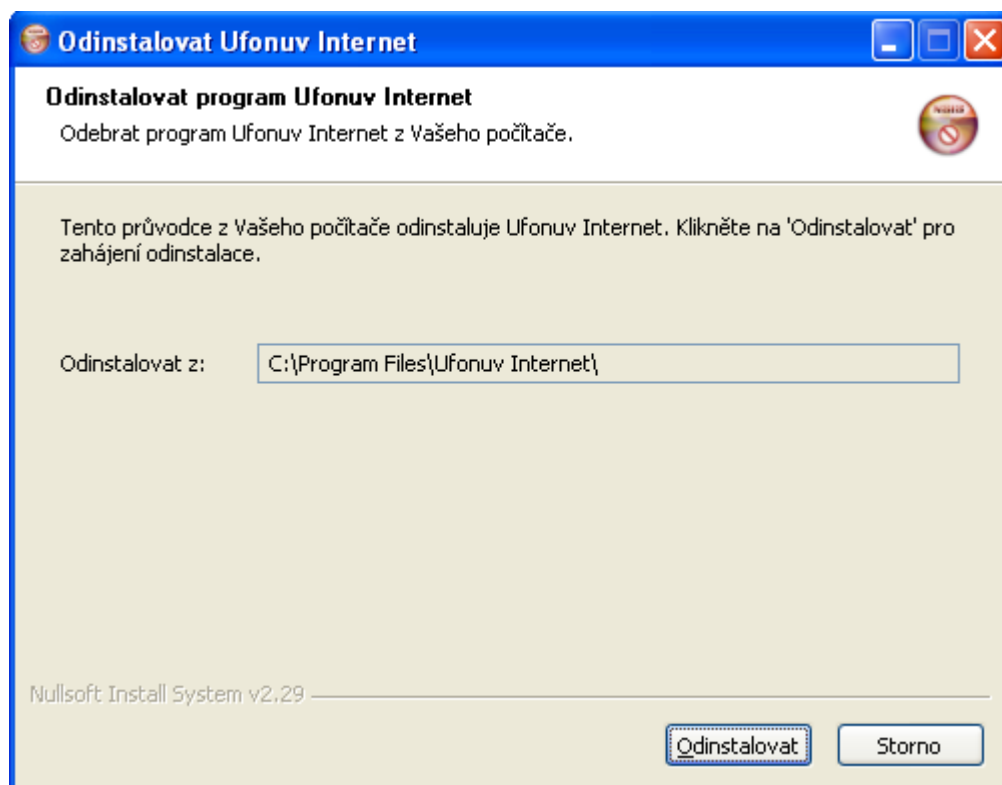
■ Odinstalace Průvodce připojením a USB ovladače :

1. Před odinstalací odpojte USB modem z USB portu. Na cestě :

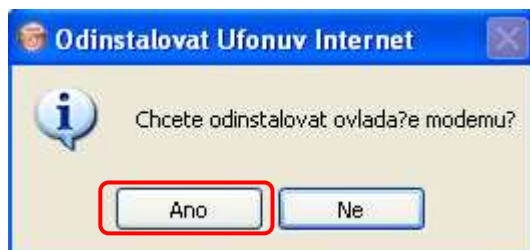
[Start ► Programy ► Ufonuv Internet ► Uninstall]



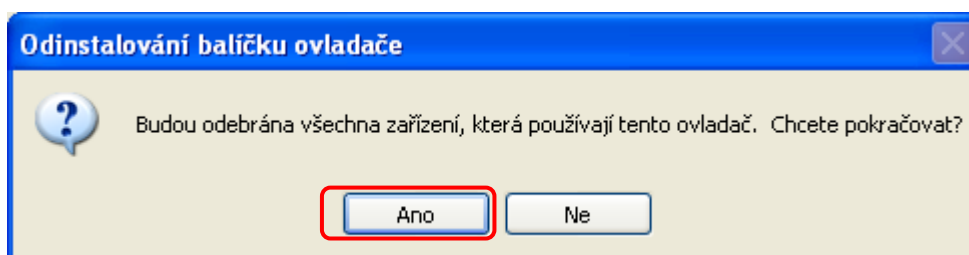
2. spusťte "Uninstall", průvodce připojením bude odinstalován.



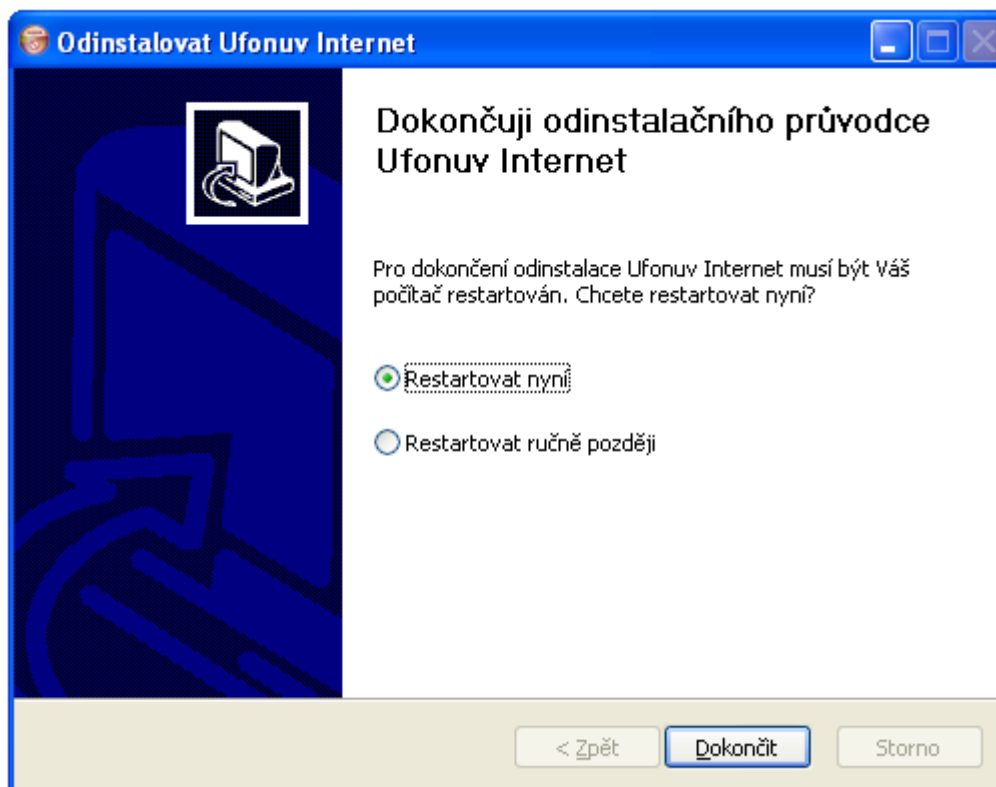
3. Klikněte “Ano” pro odinstalaci ovladačů.



4. Klikněte na “Ano”.



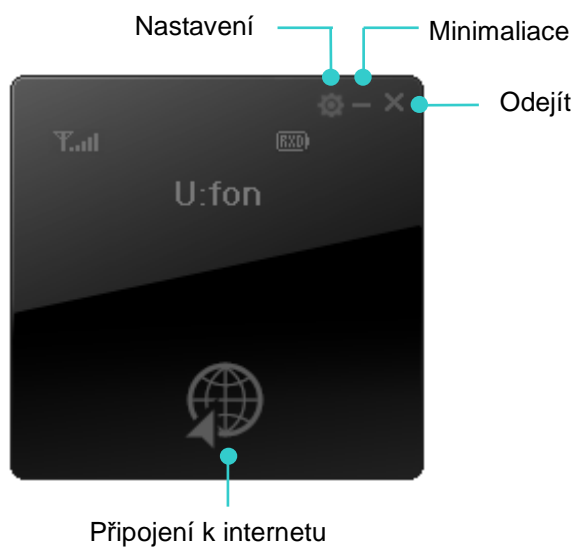
5. Počítač bude restartován pro kompletní odstranění ovladačů.












Použití průvodce připojení

■ Hlavní rozhraní aplikace

Aplikaci spustíte po připojení modemu do PC dvojklikem na zástupce umístěného na ploše počítače. Poté se otevře hlavní okno “Průvodce připojení”,



Ikony v aplikaci

Display	Fuknce
	Síla signálu
	Podpora EVDO a 1X módu
	Je dostupný pouze mód 1x
	Je dostupný pouze EVDO mód
	Rx Diversity Mode.
	Indikátor Baterie
	Tlačítko pro připojení do internetu
	Tlačítko pro odpojení od internetu
	Tlačítko indikující odpojování od internetu

■ Připojení/Odpojení od internetu

■ Připojení k internetu



1. Klikněte na "Připojit k internetu".
2. Po připojení k internetu se ikona promění



Po připojení k internetu se zobrazí informace o délce připojení a velikosti stažených dat.

■ Odpojení od internetu



1. Klikněte na "Odpojit".
2. Jste odpojeni od internetu.

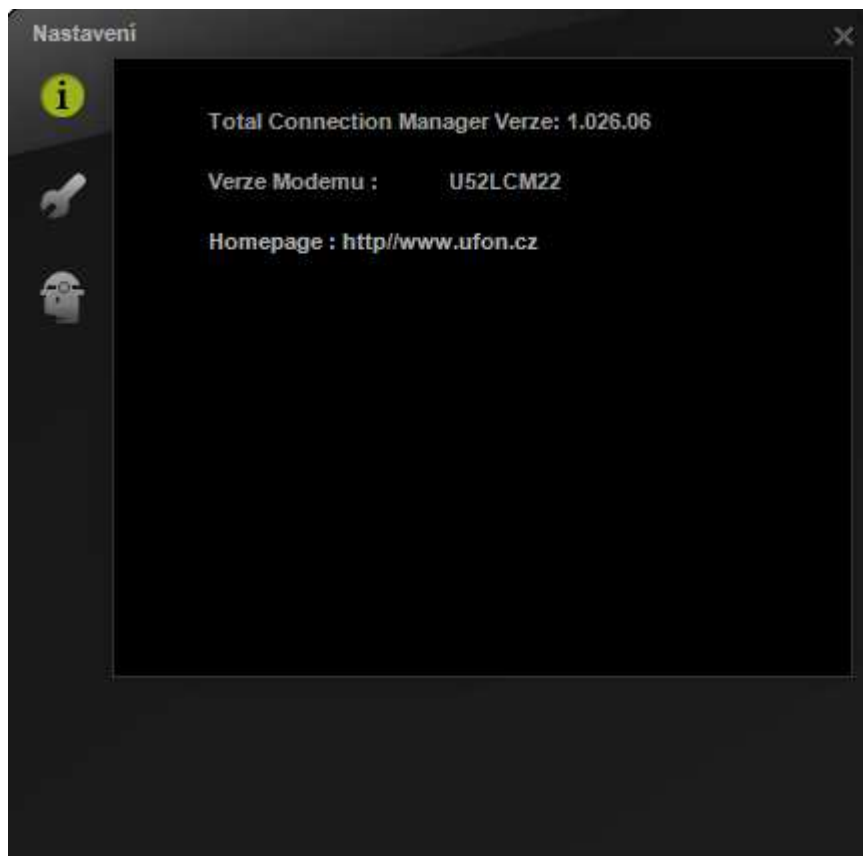


■ Nastavení

Klikněte na 'Nastavení' na hlavní obrazovce.

■ [O aplikaci]

Zobrazuje informace o verzi software pro modem a verzi Průvodce Připojení".



■ [Základní]

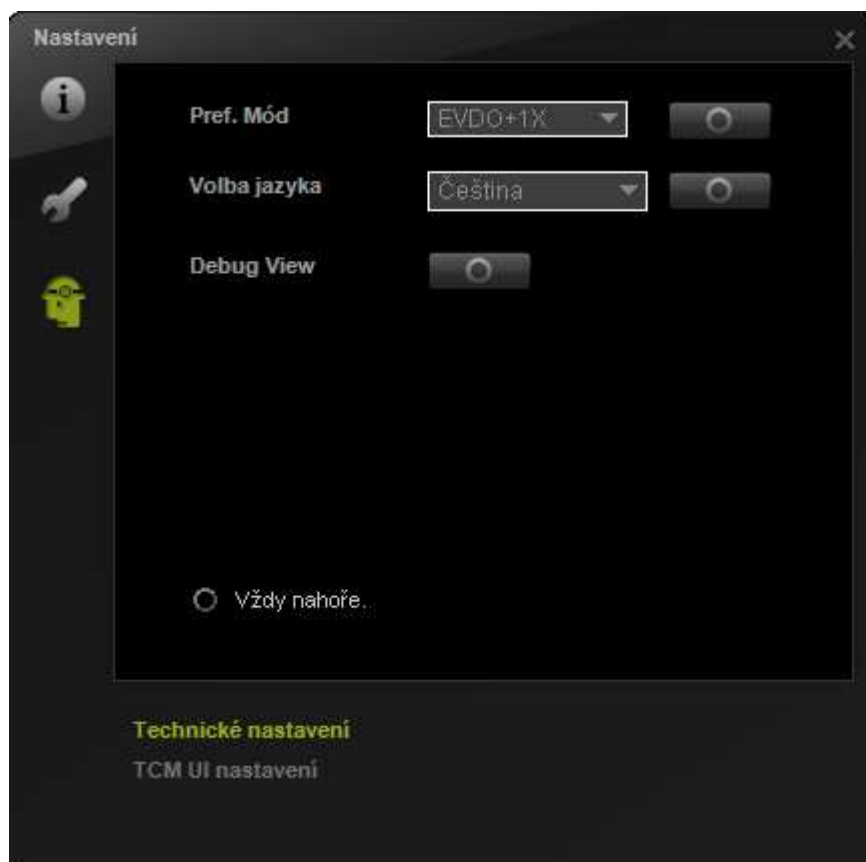
Nastavení připojení k internetu.

- Údaje jsou vyplněny automaticky
- Po změně je třeba uložit tlačítkem



■ [Pokročilé]

Pro změnu je potřeba potvrdit tlačítkem vedle změny konfigurace



- | | |
|---|---|
| <ul style="list-style-type: none"> - Pref. Mód - 1X - EVDO - EvDO + 1X - Volba jazyka - Vždy nahoře | <p>Zvolte mód služby, který preferujete. (doporučujeme EVDO + 1x)</p> <p>Pro použití módu 1x</p> <p>Pro použití EVDO módu</p> <p>Využití EVDO i 1x módu</p> <p>Volba jazyka</p> <p>Program bude zobrazen vždy na nejvyšší úrovni displeje</p> |
|---|---|

CDMA Q&A

• Modem nebyl nalezen.

Problém	Ověř
Modem nebyl rozpoznán.	Ověřte, že je modem připojen k pracujícímu portu. Ověřte připojení modemu v ; START→ nastavení → kontrolní panely → karta Hardware → správce zařízení
	Ujistěte se, že je modem v konektoru zasunut správně.
	Ověřte, že jsou ovladače zařízení nainstalovány.

• Komunikace se sítí

Problém	Ověř
Komunikace neprobíhá.	Ověřte přítomnost signálu ve vaší lokalitě.

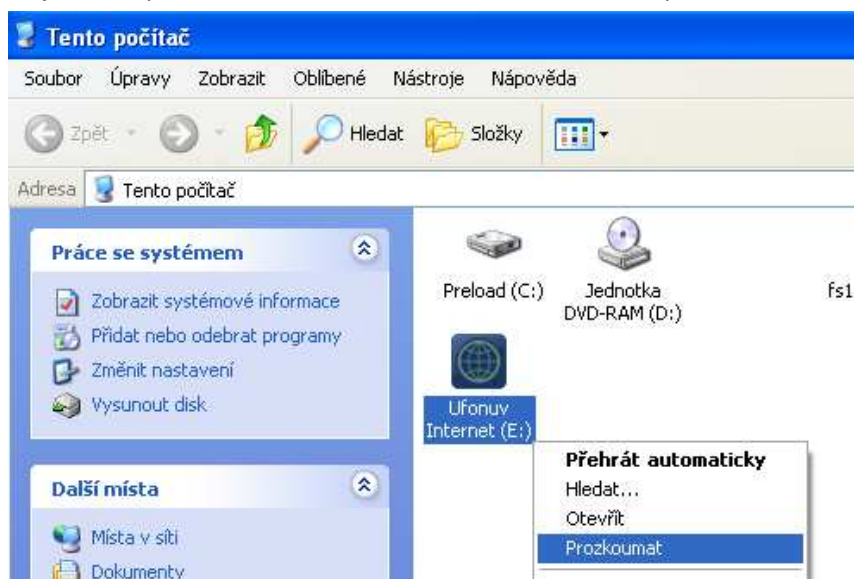
• Ostatní problémy

Problém	Ověř
Modem přestal komunikovat.	Ověřte správné připojení modemu k USB portu.
	Instalace jiného zařízení mohla narušit chod modemu. Nainstalujte znovu ovladače modemu.
Modem je připojen k PC, není ale detekován.	Dle vašeho OS : - Pokud používáte Windows 2000, spusťte Launcher.exe dle manuálu. - Pokud používáte MAC, postupujte dle části manuálu na instalaci na MAC OS.
MS Windows vyhledává ovladače před instalací aplikace z paměti modemu	Stornujte tuto instalaci a pokračujte dle manuálu na straně 19.

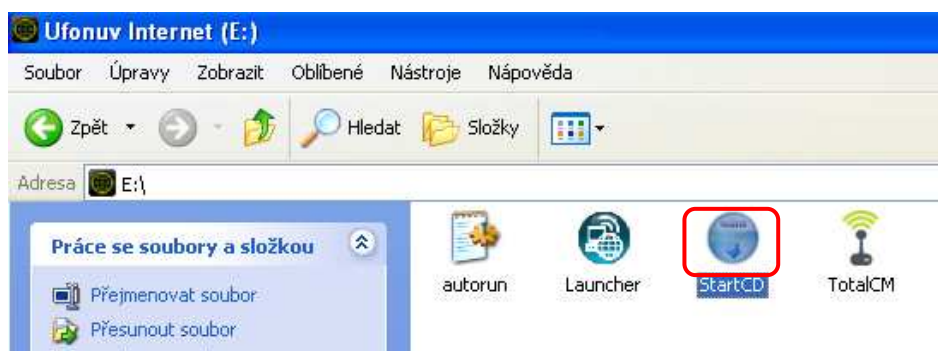
Ruční spuštění instalace průvodce a ovladačů (Win 2000)

Následující kroky slouží pro instalaci v OS Windows 2000.

1. Připoj modem do USB a ověř, že se paměť modemu zobrazila jako další CD-ROM mechanika.
2. Otevři "My Computer". (windows commander)
3. Klikni na "MOBILKOM" CD-ROM.
 - 1) Dvojklikem spusťte "Ufonuv Internet " nebo klikněte na pravé tlačítko myši a zvolte "Open".



4. Dvojklikem spusťte "StartCD.Exe"



Další kroky jsou popsány v manuálu na straně 7, „Instalace průvodce připojení a ovladačů“ a na straně 10, „Odinstalace Průvodce připojení a ovladačů“.

Macintosh

■ Změna užití modemu pro MAC OS.

AnyDATA ADU520L jsou nastavena pro Windows OS. Pokud chcete tento modem využívat pro MAC OS, je potřeba provést změnu preference OS tak, jak je popsána níže :

1. Preferenci OS ADU 520L je potřeba změnit na Windows PC.
2. MAC Utility ("MED.exe") je ke stažení na internetu : <http://www.ufon.cz/cs/c/zakaznik-technicka-podpora-a-sw-ke-stazeni/technicka-podpora.htm>
3. Připojte ADU-520 a nainstalujte ovladače na Windows PC, dle manuálu.
4. Spusťte "MED.exe."
5. Po zobrazení hlášky "MAKE STORAGE SUCCESS!" , byl preferovaný OS změněn.
6. Nainstalujte ovladače pro MAC OS dle manuálu pro instalaci ovladačů pro MAC OS uloženého na příloženém CD.

■ Podporované verze MAC OS

1. Macintosh OS version 10.4 (Tiger)
Ovladače pro Tiger vers. jsou uloženy na CD
2. Macintosh OS version 10.5 (Leopard)
Ovladače pro Leopard vers. jsou uloženy na CD
3. MAC Uživatelský Manuál
Je uložen na CD